



Il “Sale della Vita” è un progetto nato nel 2007 dalla volontà di dare un sostegno concreto alle famiglie consegnando loro un “carnet” con vantaggi, sconti e omaggi, offerti da esercizi commerciali, farmacie e aziende del territorio che hanno sostenuto il progetto, adesioni che nel corso degli anni sono aumentate notevolmente.

Abbiamo voluto intitolare questa iniziativa “Il Sale della Vita” anche in ricordo delle antiche origini della nostra città, quando il sale rappresentava la principale fonte di sostentamento su cui gravitava l’economia del territorio, e che ora resta il simbolo della storia, della cultura, della civiltà di Cervia e la testimonianza dei sacrifici, dell’impegno e della determinazione dei suoi abitanti.

Il Sindaco  
Dott. Luca Coffari

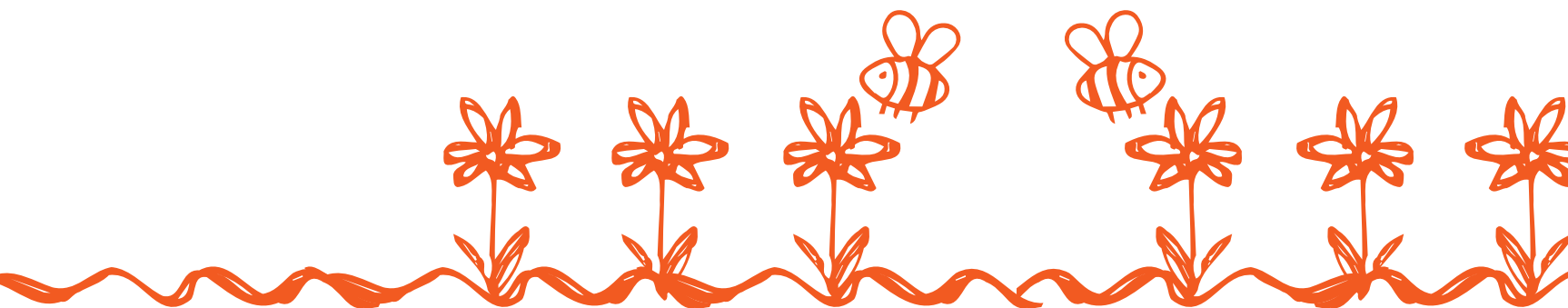


COMUNE DI CERVIA



# Cervia per l'infanzia

## Tutti i Servizi Educativi *da 0 a 3 anni*



## Educare: questione di comunità

La Città di Cervia ha investito molto sull'infanzia e sull'educazione in questi anni leggendo e accogliendo i cambiamenti sociali e culturali per rispondere alle diverse esigenze delle famiglie.

La rete dei servizi educativi 0-3 anni comprende diverse strutture che si differenziano tra loro sia per gli aspetti organizzativi che per quelli gestionali.

Offrono una pluralità di occasioni educative alle famiglie ed i loro bambini per incontrarsi confrontarsi con personale specializzato e competente.

L'Amministrazione comunale coordina, regola amministra l'intera rete dei servizi garantendo in questo modo il benessere di tutti coloro che ne usufruiscono.

GIANNI GRANDU  
Assessore alla Scuola

*“Se non puoi essere un pino sul monte,  
sii una saggina nella valle,  
ma sii la migliore,  
piccola saggina sulla sponda del ruscello.*

*Se non puoi essere un'autostrada,  
sii un sentiero.*

*Se non puoi essere il sole, sii una stella.*

*Sii sempre il meglio di ciò che sei.*

*Cerca di scoprire il disegno  
che sei chiamato ad essere.*

*Poi mettiti con passione  
a realizzarlo nella vita”.*

(MARTIN LUTHER KING)

Quando progettiamo con dedizione e pazienza i servizi per la nostra comunità, ed in particolare per i bambini, noi abbiamo in testa alcuni valori da cui non si può prescindere quando si ha un ruolo pubblico: assicurare ad ognuno la possibilità di realizzare il proprio sogno, costruire occasioni per scoprire il proprio disegno ed incoraggiare le passioni e i desideri.

Pensiamo a tutto ciò, cercando di non farlo troppo capire, perché il patrimonio dei nostri bambini sia esperienza di bellezza e di crescita per tutti.

DOTT.SSA ARCH. DANIELA POGGIALI  
Dirigente del Settore



## Indice

### PAGINA 3

Cosa sono i servizi per l'infanzia 0/3 anni

### PAGINA 5

I Servizi Educativi 0/3 anni  
presenti a Cervia

### PAGINA 6

"PIAZZAMARE" Nido d'Infanzia Comunale

### PAGINA 9

"GIROTONDO" Spazio Bambini

### PAGINA 10

"PRIMI PASSI" Centro Bambini e Famiglie

### PAGINA 11

Contatti Servizi Educativi Comunali

### PAGINA 12

"IL CAVALLINO A DONDOLO" Nido d'Infanzia

### PAGINA 14

"GIOCA & IMPARA 1-2"

Piccolo Gruppo Educativo 12-36 mesi / 3-36 mesi

### PAGINA 15

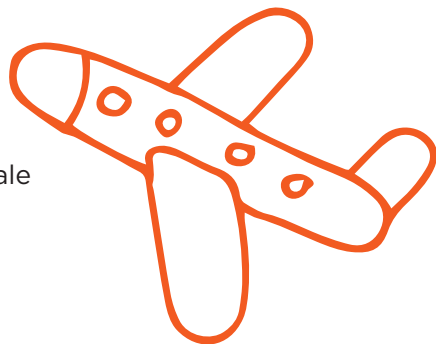
"L'ARCOBALENO" Nido e Scuola dell'Infanzia Paritaria

### PAGINA 16

"I FENICOTTERI" Piccolo Gruppo Educativo

### PAGINA 18

"SUORE ORSOLINE" Nido (Sezione Primavera) e Scuola dell'Infanzia

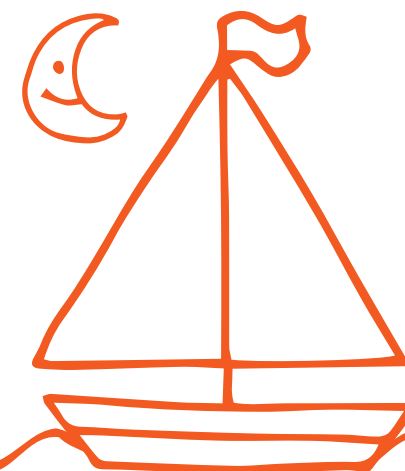


## Cosa sono i servizi per l'infanzia 0/3 anni

I nidi d'infanzia sono servizi educativi e sociali di interesse pubblico, aperti a tutti i bambini e le bambine in età compresa tra i tre mesi e i tre anni, che concorrono con le famiglie alla loro crescita e formazione.

Le principali finalità socio-educative sono la formazione e socializzazione dei bambini, con particolare attenzione per lo sviluppo delle loro potenzialità (cognitive, affettive, relazionali e sociali), la cura dei bambini per il loro benessere psico-fisico, il sostegno alle famiglie, nel rispetto di tutte le "diversità".

Nel territorio sono presenti diverse opportunità educative per i bambini dai 3 ai 36 mesi, con orari e modalità organizzative diversificate per accogliere i diversi bisogni delle tante famiglie che si rivolgono ai nostri servizi.





## I Servizi Educativi 0/3 anni presenti a Cervia

### Servizi Comunali:

“Piazzamare” Nido d’Infanzia  
“Il Girotondo” Spazio bambini presso Nido “Piazzamare”  
“Primi Passi” Centro bambini e famiglie presso Nido “Piazzamare”

### Servizi Privati:

“Cavallino a dondolo” Nido d’Infanzia  
“L’Arcobaleno” Nido d’Infanzia  
“Suore Orsoline” Nido d’Infanzia (Sez. Primavera)  
“I Fenicotteri” Piccolo Gruppo Educativo  
“Gioca e Impara” Piccolo Gruppo Educativo

### VACCINAZIONI OBBLIGATORIE PER LA FREQUENZA AI SERVIZI EDUCATIVI E RICREATIVI 0-3 ANNI

Per poter frequentare i Servizi educativi e ricreativi pubblici e privati dell’Emilia Romagna, i bambini dovranno essere vaccinati. Lo prevede l’articolo 6 della legge regionale n. 19 del 25 novembre 2016.

A partire dall’anno educativo 2017-2018, per poter accedere a tutti i Servizi educativi e ricreativi, pubblici e privati, al momento della domanda di iscrizione il genitore si impegnerà dunque a sottoporre il bambino alle vaccinazioni previste dalla normativa vigente e la frequenza sarà possibile solo in presenza dell’idoneità vaccinale certificata dall’Ausl di competenza.

Per verificare l’idoneità vaccinale i genitori potranno autorizzare per iscritto il gestore del servizio ad acquisirla direttamente dall’Azienda USL di competenza oppure potranno consegnare personalmente il certificato al gestore stesso.

# I Servizi Educativi Comunali

## “PIAZZAMARE” Nido d’Infanzia

### COME FUNZIONA IL NIDO

Il nido d’infanzia accoglie 48 bambini suddivisi in tre gruppi

**1 SEZIONE PICCOLI** a tempo pieno

**2 SEZIONI MISTE** di età eterogenea a tempo pieno

**1 SEZIONE MISTA** di età eterogenea part/time

Il Nido d’infanzia comunale funziona per 12 mesi all’anno dal 22 settembre al 31 agosto per 5 giorni alla settimana dal lunedì al venerdì dalle ore 7.45 alle ore 16.00.

In caso di documentata necessità, le famiglie possono accompagnare i bambini a partire dalle ore 7.30.

Il Nido rimane chiuso il 13 novembre per il Patrono di Cervia, n. 2 settimane durante le festività natalizie, n. 1 settimana durante le festività pasquali e nelle festività di rilevanza nazionale.

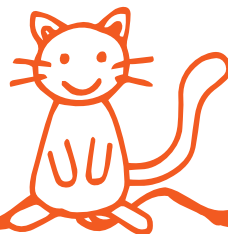
Nel Nido è attiva una cucina interna che prepara il pranzo, la merenda del mattino a base di frutta fresca e la merenda del pomeriggio.

Viene posta particolare cura nella scelta delle materie prime, si utilizzano prodotti biologici.

La preparazione dei pasti avviene nel rispetto delle norme previste dalla Certificazione di Qualità UNI EN ISO 9001/2000 e del Manuale di Autocontrollo basato sui principi del sistema HACCP che ha lo scopo di definire tutte le misure necessarie a garantire la sicurezza e la salubrità dei prodotti alimentari.

Il servizio prevede menù elaborati da esperti nutrizionisti sulla base delle tabelle dietetiche differenziate per età, nel rispetto delle raccomandazioni espresse dai preposti organismi regionali e nazionali.

Sono previsti menù diversificati per motivi sanitari e di ordine etico-religioso.



### SERVIZI AGGIUNTIVI SU RICHIESTA:

- Ingresso anticipato ore 7.30
- prolungamento pomeridiano dalle 16.00 alle 18.00
- sabato mattina dalle 7.45 alle 13.15 (dal 1 giugno la 31 agosto)

### QUANTO COSTA

La frequenza al nido d’infanzia del bambino comporta il pagamento di una retta mensile. Tale pagamento avviene secondo le modalità approvate dalla Giunta Comunale.

La retta mensile è stabilita in base alla situazione economica familiare (indicatore ISEE dedotto dalla relativa certificazione in periodo di validità). È attribuita la retta massima a coloro che non presentano il modello ISEE nei termini previsti dall’apposito Regolamento, dal bando di iscrizione o dalle relative comunicazioni inviate dal Servizio competente.

La retta mensile è composta da una quota fissa e da una quota giornaliera. La quota fissa va sempre corrisposta dall’inizio dell’inserimento, mentre la quota giornaliera è calcolata sulla base dei giorni di frequenza.

La quota giornaliera di frequenza non è addebitata durante i primi 5 gg. di ambientamento.

Il servizio Servizi alla Persona, può concedere l’esenzione dal pagamento della retta, ad utenti che, in possesso dei requisiti richiesti, abbiano presentato regolare istanza, prima dell’avvio dell’anno scolastico.

È facoltà dell’Amministrazione Comunale esentare in modo proporzionale le famiglie dal pagamento della quota fissa, in caso di chiusura del servizio in conseguenza di eventi straordinari o motivati.

Alle famiglie di cui 2 o più figli frequentino contemporaneamente i servizi educativi per la prima infanzia (sia gestiti direttamente che convenzionati) è concesso, una riduzione del 25% sulla retta complessiva mensile di ogni bambino.



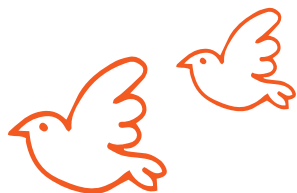
## COME CI SI ISCRIVE

L'iscrizione al Nido d'Infanzia comunale e ai posti convenzionati presso servizi educativi privati si effettua esclusivamente on line dalla pagina tematica del Nido Piazzamare all'interno del sito del Comune secondo i termini e le modalità contenute nel bando annuale di iscrizione.

Per chi avesse difficoltà nell'utilizzo dei sistemi informatici, è possibile recarsi all'ufficio Cervia Informa, Viale Roma 33 ( tel.0544-979350).

Il bando di iscrizione esce ogni anno indicativamente nel mese di marzo e le domande si accolgono entro la data indicata sul bando stesso.

Per i servizi aggiuntivi la retta è onnicomprensiva, calcolata per l'intero periodo del servizio, su base giornaliera, in base al numero delle giornate.



## I Servizi Educativi Comunali

### “GIROTONDO” Spazio Bambini presso il Nido d'Infanzia “PIAZZAMARE”

Lo Spazio Bambini Girotondo, ispirato agli stessi principi del Nido d'Infanzia, è un Servizio rivolto ai bambini in età compresa tra i 15 e i 36 mesi, con finalità educative e di socializzazione che prevede un tempo di frequenza ridotto nell'arco della giornata, massimo 5 ore, senza il servizio mensa.

È aperto dalle 7.45 alle 12.45 dal lunedì al venerdì e segue lo stesso calendario di apertura del Nido d'Infanzia, dal 22 settembre al 31 agosto.

L'iscrizione si effettua esclusivamente on line dalla pagina tematica del Nido Piazzamare all'interno del sito del Comune secondo i termini e le modalità contenute nel bando annuale di iscrizione.

Per chi avesse difficoltà nell'utilizzo dei sistemi informatici, è possibile recarsi all'ufficio Cervia Informa, Viale Roma 33 ( tel.0544-979350).

Il bando di iscrizione esce ogni anno indicativamente nel mese di marzo e le domande si accolgono entro la data indicata sul bando stesso.

Le famiglie partecipano al costo del servizio attraverso una retta fissa mensile calcolata sulla base del proprio valore ISEE.



## **I Servizi Educativi Comunali** **“PRIMI PASSI”** **Centro Bambini e Famiglie** **presso il Nido d’Infanzia “Piazzamare”**

Il Centro Bambini e Famiglie “Primi Passi” ha sede presso il Nido d’Infanzia “Piazzamare” dalle ore 16.30 alle 18.30.

Ha come peculiarità quello dell’accoglienza dei bambini insieme ai genitori o adulti accompagnatori in un contesto di socialità per i bambini e di incontro e comunicazione per gli adulti, non prevede quindi l’affido dei minori al personale educativo.

Tale Servizio Integrativo è rivolto esclusivamente ai bambini non frequentanti altri Servizi educativi.

Varie sono le proposte differenziate per età dei bambini e per tipologia di attività: grafico-pittorica, manipolativa, di lettura, esplorativa, di contatto nella relazione adulto-bambino.

### **MODALITÀ DI ISCRIZIONE**

Le informazioni sui laboratori sono inviate ciclicamente tramite posta a tutte le famiglie cervesi con bambini di età compresa fra 1 e 36 mesi.

Le iscrizioni ai diversi laboratori “Primi Passi” si effettuano presso il Centro Risorse Educative e Sociali, via Pinarella 17 (c/o scuola Primaria Spallicci) dal lunedì al venerdì dalle ore 9.30 alle ore 12.30 e il martedì e giovedì pomeriggio dalle ore 15.00 alle ore 17.30 (tel. 0544 97344).

## **Recapiti per i Servizi Educativi Comunali**

**Nido d’Infanzia Comunale Piazzamare**  
**Spazio bambini Girotondo**

**Centro bambini e famiglie Primi Passi**  
Cervia, Via XXII Ottobre, 17 (Zona Amati)  
Tel. 0544 979303

Indirizzo posta elettronica: [nidoinfanzia@comunecervia.it](mailto:nidoinfanzia@comunecervia.it)  
<http://www.comunecervia-it/aree-tematiche/asilo-nido/asilo-nido.html>

### **Unità Politiche Educative**

Corso Mazzini 37

Tel. 0544 979366 - Fax 0544 71455

e-mail: [amministrativo-scuole@comunecervia.it](mailto:amministrativo-scuole@comunecervia.it)  
[www.comunecervia.it/aree-tematiche/politiche-educative.html](http://www.comunecervia.it/aree-tematiche/politiche-educative.html)

Orari di apertura al pubblico:  
dal lunedì al venerdì dalle 9.00 alle 13.00  
giovedì dalle 15.00 alle 17.00

### **Cres.ce Cervia**

**Centro Risorse Educative e Sociali - Cervia**

Presso Scuole Elementari A. Spallicci  
Via Pinarella, 17 Cervia

Tel. 0544 973444 - Fax 0544 973425  
[centrorisorse@comunecervia.it](mailto:centrorisorse@comunecervia.it)

Orari di apertura:  
dal lunedì al venerdì dalle 9.30 alle 12.30  
martedì e giovedì pomeriggio dalle 15.00 alle 17.30

# I Servizi Educativi Privati

## “IL CAVALLINO A DONDOLO”

### Nido d’Infanzia

#### ORGANIZZAZIONE

Il nido accoglie bambini dai 12 mesi ai 3 anni (con possibilità di anticipo a settembre per i nati entro Dicembre dell’anno in corso) e si articola in 2 Sezioni:

**SEZIONE SOLE** Mattina fino alle 13:00 o 16:00

**SEZIONE LUNA** dalle 13:00 alle 18:30

Un “Nido Musicale”: visto il ruolo fondamentale che svolge la musica nello sviluppo globale dell’individuo, le attività ludiche e l’organizzazione delle routine sono state improntate all’educazione musicale.

Vengono serviti alimenti di natura biologica.

Nella struttura è presente il giardino, percorsi sensoriali, aiuole e orto.

#### ORARIO DI FUNZIONAMENTO

Il nido è aperto tutti i giorni dalle 7:45 alle 18:30

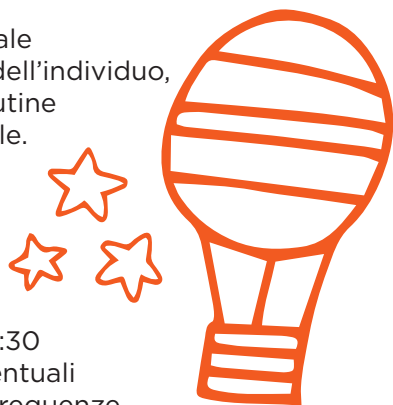
Si valutano le esigenze delle famiglie per eventuali variazioni di orari di entrata e di uscita o su frequenze di alcuni giorni settimanali.

#### CALENDARIO DI APERTURA

Il servizio è aperto tutto l’anno dal Lunedì al Venerdì.

Rimane chiuso nelle giornate di festività Nazionali e il 13 novembre per il Patrono di Cervia.

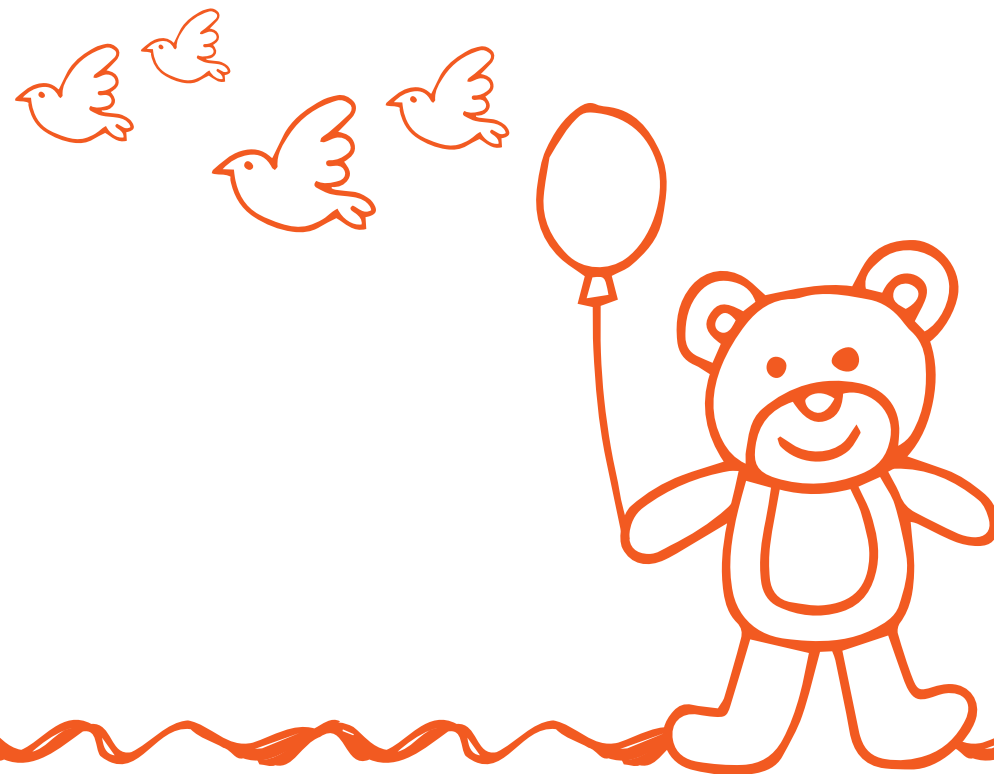
Nei mesi estivi (Giugno Luglio Agosto) è possibile l’eventuale apertura il Sabato e la Domenica dalle 7:45-9:00 con uscita alle 13:00 o alle 16:00 o alle 18:30\19:00, il numero minimo per l’attivazione del servizio è di 5 bambini.



#### MODALITA’ DI ISCRIZIONE

Ci sono due modalità di iscrizioni: come utenti privati da effettuare direttamente presso la sede del Nido; tramite iscrizione alla graduatoria Comunale secondo i termini e le modalità contenute nel bando annuale di iscrizione al Nido Comunale.

**“Il Cavallino a Dondolo” Nido d’Infanzia**  
Cervia, Via Delle Gardenie, 5 (zona Malva Nord)  
Tel. 0544 974452  
[info@ilcavallinoadondolo.com](mailto:info@ilcavallinoadondolo.com)  
[www.ilcavallinoadondolo.com](http://www.ilcavallinoadondolo.com)  
pagina facebook: Il Cavallino a Dondolo





## I Servizi Educativi Privati “GIOCA & IMPARA 1-2” Piccolo Gruppo Educativo 12-36 mesi / 3-36 mesi

### ORGANIZZAZIONE

Il servizio è articolato in due spazi distinti.  
Ciascun spazio ospita un massimo di 7 bambini  
per turno dai 3 ai 36 mesi suddivisi per età.

Uno spazio accoglie bambini dai 3 ai 12 mesi,  
mentre l'altro accoglie bambini dai 13 ai 36 mesi.

### ORARIO DI FUNZIONAMENTO

Il servizio è aperto tutto l'anno dal lunedì al venerdì  
(con possibilità di frequenza anche il sabato)  
dalle ore 7.30 alle ore 18.30, con diversi  
turni di frequenza, anche saltuari.

### CALENDARIO DI APERTURA

Il Nido chiude per le festività nazionali e i primi 15 giorni  
di settembre. Il calendario di chiusura verrà consegnato  
ai genitori al momento dell'iscrizione.

### MODALITA' DI ISCRIZIONE

Per visitare il servizio e per ulteriori informazioni  
sulle modalità di iscrizione è possibile contattare il servizio  
al numero 327 1684995. È inoltre possibile accedere  
al servizio tramite la graduatoria comunale.



“Gioca & Impara 1-2”  
Piccolo Gruppo Educativo 12-36 mesi/3-36 mesi  
Via Caduti per la Liberta', 60 (interno 1)  
Tel. 327 1684995 - mery.liberatore@gmail.com  
pagina facebook: Gioca e Impara

## I Servizi Educativi Privati “L'ARCOBALENO” Nido e Scuola dell'Infanzia Paritaria

### ORGANIZZAZIONE

Il Nido accoglie bambini dai 3 ai 36 mesi suddivisi come segue:

- Sezione Fiorellini 3/12 mesi
- Sezione Bruchini 12/36 mesi
- Capienza totale 25 bambini +15%

### ORARIO DI FUNZIONAMENTO

Il nido è aperto dal lunedì al sabato dalle ore 7.00 alle ore 19.00  
con turni di frequenza anche saltuari.

### CALENDARIO DI APERTURA

Il nido è aperto tutto l'anno, resta chiuso solo nelle giornate  
del 1 gennaio, 6 gennaio, 25 aprile, il sabato/domenica/lunedì di Pasqua,  
1 maggio, 2 giugno, 15 agosto, 1° novembre, 8 dicembre,  
24-25-26 dicembre.

### MODALITA' DI ISCRIZIONE

Le iscrizioni avvengono tramite la compilazione  
di apposito modulo presso il Nido.  
È inoltre possibile accedere al servizio  
tramite la graduatoria comunale attraverso i buoni nido.

### “L'Arcobaleno” Nido e Scuola dell'Infanzia Paritaria

via Molveno, 14-16 Cervia (Zona Malva Sud)

Tel. 347 3695905

info@arcobalenocervia.com - www.arcobalenocervia.com



# I Servizi Educativi Privati

## “I FENICOTTERI”

### Piccolo Gruppo Educativo

#### ORGANIZZAZIONE

Il servizio è organizzato su due turni di frequenza, mattina e pomeriggio ed ospita 8 bambini per turno dai 12 ai 36 mesi, con la compresenza di due educatrici specializzate per la maggior parte dell'orario.

#### Turno mattina:

dalle 8.00 alle 9.30 ingresso, poi merenda e gioco delle presenze. Attività legata al progetto didattico, che comprende uscite almeno una volta a settimana, manipolazione, pittura, gioco simbolico, euristico, letture, progetti con esterni. Pranzo, consegnato da un servizio esterno con fornitura di pasti biologici. Uscita (12.15-13.00)

#### Turno pomeriggio:

Dalle 12.30 alle 13.00 ingresso, poi dopo qualche gioco di accoglienza c'è il momento del sonno. Al risveglio, merenda e gioco delle presenze. Attività legata al progetto didattico, che comprende uscite almeno una volta a settimana, manipolazione, pittura, gioco simbolico, euristico, letture, progetti con esterni. Uscita dalle 17.45 alle 18.30.

Previa disponibilità è possibile effettuare anticipi o prolungamenti sui due turni, sia occasionali che fissi.

#### ORARIO DI FUNZIONAMENTO

Il servizio è aperto dalle 8.00 alle 18.30, dal lunedì al venerdì, sabato su richiesta.

#### CALENDARIO DI APERTURA

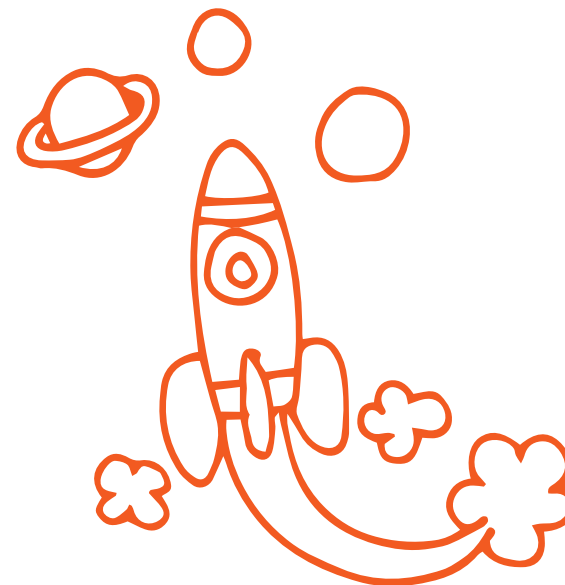
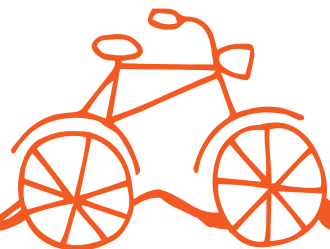
Il servizio è aperto tutto l'anno e rimane chiuso durante i festivi, le festività nazionali e il periodo natalizio.

#### MODALITA' DI ISCRIZIONE

Per Informazioni e iscrizioni è necessario rivolgersi al numero del nido preferibilmente previo appuntamento, in qualsiasi periodo dell'anno.

È inoltre possibile accedere al servizio tramite la graduatoria comunale.

**“I Fenicotteri” Piccolo Gruppo Educativo**  
Via XX Settembre, 151 Cervia (Centro Storico)  
Tel. 345 7196577 / 333 4675064  
asilofenicotteri@gmail.com - ifenicotteri.blogspot.it



# I Servizi Educativi Privati “SUORE ORSOLINE” Nido (Sezione Primavera) e Scuola dell’Infanzia Paritaria

## ORGANIZZAZIONE

Il Nido (sezione Primavera) accoglie circa 20 bambini tra i 24 ed i 36 mesi. La giornata educativa è caratterizzata da momenti di routine come l'accoglienza, il pasto, la cura personale e attività manipolative legate alle stagioni.

La scuola promuove e sostiene lo sviluppo globale, la formazione in una continuità relazionale con i compagni, insegnanti, adulti e altre figure educative.

Si lavora per obiettivi, si progetta l'approccio alla situazione, si pensano esperienze, si favoriscono uscite didattiche. Si verificano e documentano i percorsi.

## ORARIO DI FUNZIONAMENTO

Nel periodo da ottobre a maggio il Nido (sez. Primavera) è aperto dal lunedì al venerdì dalle 8.00 alle 16.00, mentre nel periodo da giugno ad agosto dal lunedì al venerdì dalle 7.00 alle 18.00, il sabato dalle 7.00 alle 16.00.

## CALENDARIO DI APERTURA

Nel periodo invernale si segue il calendario ministeriale, nel periodo estivo il servizio è aperto tutti i giorni dal lunedì al sabato ad esclusione del 15 agosto.

## MODALITA' DI ISCRIZIONE

È fondamentale un incontro con i genitori e una visita alla scuola durante le attività. L'iscrizione viene formalizzata attraverso la compilazione di un modulo apposito.

**“Suore Orsoline”**  
**Nido (Sezione Primavera) e Scuola dell’Infanzia Paritaria**  
via Enrico Toti, 2 Milano Marittima  
Tel. 0544 991210  
orsoline.mima@gmail.com  
pagina facebook: Paola Maria Biondani



